

ふれあい

編集発行

社会福祉法人 京極町社会福祉協議会

〒044-0121北海道虻田郡京極町字三崎68番地

TEL(0136)42-3681 FAX(0136)41-2031

Eメールアドレス

kyogoku-fukushi@blue.ocn.ne.jp

ホームページアドレス

<http://www.shakyo.or.jp/hp/63/>

この広報は赤い羽根共同募金の助成金で印刷されています。

社会福祉法人 京極町社会福祉協議会

行 動 指 針

1. 私たちは、まちの人の力を信じ、安心と
生きがいのあるまちづくりに貢献します。

- ・まちの人の声に耳を傾け、まちの人の力を
信じよう
- ・「住民主体」「自立支援」を大切にしよう

2. 私たちは、自ら学び、互いに支えあい、
それぞれの専門性を高める職場づくりを
めざします。

- ・笑顔の職場づくりをしよう
- ・コミュニケーションを大切にし、互いに支えあ
う職場にしよう



令和元年度歳末たすけあい募金協力者

(敬称略、順不同)

◎法人

樋口電気工業(株)	老人福祉施設慶和園	(有)ゆうゆうファーム	ローソン京極店
(株)京極産業	川崎建設(株)	(有)京極環境クリーン	(有)古屋建設
久保砕石工業(株)	(有)高島電設工業	(株)鈴木商事	(有)船場農場
(有)京極石油	北海道信用金庫京極支店	(株)京極運輸	(有)多田農場
(株)富成商店	京極町商工会	ようてい森林組合	菊地歯科医院
(株)桜組	(有)西方商店	JAようてい京極支所	(有)田村林業建設
京極建設(株)	(有)藤沢デンキ	(有)川上温泉	宗北神分教会
(株)中村組	(有)ヤマトモリ	(有)赤木農産	広徳寺
京極建設協会	(株)羊蹄清掃社	(株)道南富士コン	瑞法寺
(有)グリーンファーム笹原	(株)高瀬製作所	(株)京極製氷	龍門寺
(株)吉川英昭農場	菊地建設鋳業(株)	(有)新道南総合	光寿寺
北海道ミネラルウォーター(株)	日本通運(株)羊蹄支店	後志総合管理(有)	京極八幡神社

歳末たすけあい

果報告

く感謝申し上げます。それぞれ
かわらずあたたかいお気持ち
寄せられた募金は、一部北
れるほかは、京極町の福祉
ただきます。

◎町内会

駅前	旭町	375	七区
新京極	東団地	三区	末次
本通	望羊団地	共栄一	南京極
南本通	あけぼの団地	共栄二	北岡
一条通	ときわ	ふきだし	軽川
二条通	第二ときわ	川西	中野
三条通	第三ときわ	芙蓉	松川
二丁目	東春日	四区	錦
報徳	三崎	京極	
一八	三崎116	十区	

歳末たすけあい 募金実績

1,222,177円



れた募金は、 せていただきます

歳末たすけあい募金(千円)

令和元年度実施事業	
歳末支援金贈呈	550
(母子父子世帯、一人暮らし高齢者、 重度心身障がい者、町内福祉施設)	
誰でもスコップ	0
デイサービスでのクリスマス会	56
除雪ボランティアイベント	21
令和2年度実施事業	
ほかほかまつり	300
次年度繰越	295

◎団体

京極町議会議員会	京極商工会女性部
京極町農業委員会親睦会	京極飲食店組合
民生委員児童委員協議会	京極ナツメロ愛好会
京極町役場課長親睦会	八人会(代表 有末義美)
自治労京極町職員労働組合	琴城流大正琴朋の会一同
十五日会	陶芸サークル
京極信友会	陶芸文化祭チャリティー募金

◎個人

氏名	氏名
大木勝彦	長谷川喜以
笹原満雄	樋口健二
長谷川敦	中村和男
佐藤登	中村郁子
古舘祐子	

共同募金へのご協力 ありがとうございました



令和元年度赤い羽根共同募金協力者

◎法人・団体

(敬称略、順不同)

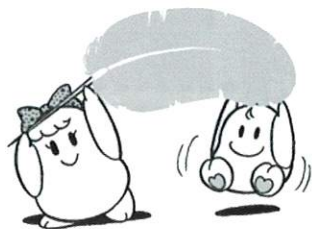
樋口電気工業(株)	羊蹄グリーン病院	(株)羊蹄清掃社	(有)新道南総合
(株)京極産業	川崎建設(株)	菊地建設鉱業(株)	(有)ゆうゆうファーム
久保砕石工業(株)	(株)高瀬製作所	京極温泉	(有)多田農場
(有)京極石油	(株)吉川英昭農場	後志総合管理(有)	(有)京極環境クリーン
(株)富成商店	北海道信用金庫京極支店	後志自動車工業(有)	(株)鈴木商事
(株)桜組	菊地歯科医院	(有)船場農場	(株)京極運輸
京極建設(株)	京極町商工会	JAようてい京極支所	ローソン京極店
(株)中村組	(有)西方商店	京極建築協会(安保健設内)	(有)高島電設工業
京極建設協会(菊地建設内)	(有)藤沢デンキ	(有)京極ハイヤー	清本重機(有)
ふきだし物産(株)	(有)ヤマトモリ	北海道ミネラルウォーター(株)	宗北神分教会
(有)グリーンファーム笹原	ようてい森林組合	(有)ライズ工業	龍門寺
(株)道南富士コン	京極製氷(株)	日本通運(株)羊蹄支店	瑞法寺
(有)田村林業建設	(有)古屋建設	安保建設(株)	京極八幡神社
(有)川上温泉	慶和園職員互助会	京極小学校	広徳寺
紅寿司	光寿寺	京極中学校	

◎町内会

駅前	旭町	375	七区
新京極	東団地	三区	末次
本通	望羊団地	共栄一	南京極
南本通	あけぼの団地	共栄二	北岡
一条通	ときわ	ふきだし	軽川
二条通	第二ときわ	川西	中野
三条通	第三ときわ	芙蓉	松川
二丁目	東春日	四区	錦
報徳	三崎	京極	
一八	三崎116	十区	

◎個人

氏名
笹原満雄
笹原まゆみ



令和元年度赤い羽根

募金結

今年も皆様のご協力に深
れが厳しい経済状況にもか
ちを寄せていただきました。
海道広域の福祉事業に使わ
のために大切にに使わせてい

赤い羽根 共同募金実績

1,240,225円



今回寄せら このように使わ

赤い羽根募金(千円)

北海道広域事業など	157
募金活動費	66
令和2年度実施事業	
高齢者緊急通報システム設置事業	342
広報誌「ふれあい」発行	315
ボランティアセンター運営	150
京極小学校ボランティア活動助成金	67.5
京極町共楽クラブ助成金	52.5
湧水塾自治会助成金	37.5
京極町身体障害者福祉協会助成金	52.5

京極町生活サポートセンター

今回は、11月から市民後見人になって頂いた天沼さんに受任して4ヵ月目の現状を聞いてみましたー!!

天沼さんがしている市民後見人のお仕事って何だろう??
まずは、普段どんな仕事をしているか見てみましょう!!

まず初めに…

市民後見人 = 成年後見人 (市民の方が行う後見人の呼び名です。)
後見人とは = 判断能力の欠けた本人の権利を守る人の事です。

まずは、市民後見人養成講座を受講して勉強をします。



受講証明書をもらい、市民後見人として町の名簿にのります。



裁判所より選任されたら、晴れて市民後見人のお仕事の始まりです。天沼さんは、同時に2件受任しています。

古屋さん矢戸さんに続き、若い世代の市民後見人は**京極初**です。市民後見人は、幅広い年代層で、活躍できます。



さあ!!天沼さんが普段している事を見てください。

- 月に2度ほど会いに行きお話ししています。
毎月の施設代を通帳から引き出し、施設にお支払いしています。
施設へのアンケートや書類などを記入しています。
年に1度家庭裁判所に報告をし、そこで報酬額が決まります。



市民後見人にご興味のある方は、生活サポートセンターへご連絡下さい!!
生活サポートセンター 駒田・阿蘇・中村

市民後見人としての活動をご紹介します

では、天沼みゆきさんへインタビューをして来ました。

Q1. 市民後見人養成研修会をうけたきっかけを教えてください。

A. 以前サポートセンターで事務職をしており、その際に知識がなく勉強のために、受けてみようと思いました。

Q2. 養成研修は難しかったですか？感想を教えてください。

A. 特に難しいと感じる事はなかったのですが、その時の会場は岩内だったので少し遠かったです。

Q3. 現在同時に2名の方の成年後見人を受任されていますが、どんな活動をされていますか？

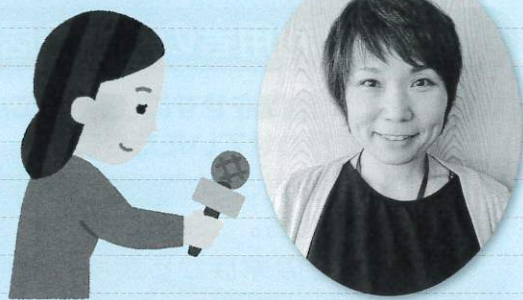
A. お二人は同じ施設の方なので、本人の体調管理も兼ねて、2週に1回のペースで会いに行き、お話をしています。施設の方にも様子を聞いています。今月は通帳の変更を社協と一緒にし今後施設料などのお支払いも予定しております。

Q4. 主婦業やパート業の傍ら後見人をしていて、苦労や負担などはありますか？

A. 縛りもないし、自分の空いている時間に会いに行く事が出来るので、特に苦労や負担などもないです。

Q5. やりがいを教えてください。

A. 最初は、顔も名前も覚えてもらえず、毎週会いに行ったりして覚えてもらうまでは大変でした。今は覚えてもらい、自分の昔の話などもしてくれる様になり関係性が出来てきたと感じています。帰る際は、窓から手を振ってくれて嬉しいです。



Q6. 生活サポートセンターとはどんな連携をしていますか？

A. 今は通帳の管理や書類書きは、社協にしてもらっています。徐々に自分で全て出来る様にしていきたいと思っています。

Q7. 報酬があるとききましたが、プレッシャーや責任を感じたりしますか？

A. まだ実際に受け取っていないのですが、普段から特にプレッシャーを感じたりすることもなく、被後見人さんと接しています。

Q8. 天沼さんは、市民後見人の必要性をどう感じていますか。(京極町にとって)

A. 見えていないだけで、身寄りのない人や困っている人は町内にも沢山いると思います。その様な方を少しでも無くす為に、みなさんにも興味を持ってもらい、実際に活躍してほしいと思っています。

Q9. 今後、市民後見人になる方や、同世代の後見人にご興味のある方へ何かありますか？

A. 固く考えずに興味をもってもらえたら嬉しいです。将来自分の親が認知症になったとき、役に立つと思います。私はとても勉強になりました。是非市民後見人として一緒に活動していきましょう。

居宅介護支援事業所

厚生労働省からの新型コロナウイルス感染症に係る通達により、居宅介護支援事業所の臨時的な取り扱いについてご案内いたします。

【利用者の方への居宅訪問、本人面接について】

① 次の場合は、訪問をせずに、電話等による状況判断を行わせていただきます。

- ・介護支援専門員、その関係者に風邪等の症状がある場合。
- ・利用者やその家族から訪問の断りがあった場合。

② 次の場合は、できるだけ訪問を避け、電話等による状況判断をさせていただきます。

- ・利用者の状態に変化がない事が見込まれ、プランの変更等を要しない場合。
- ・利用者、その関係者に風邪等の症状がある場合。

③ 次の場合は、検温・マスク着用等を徹底した上で、自宅内での短時間の訪問や玄関先等で確認させてもらうなど可能な範囲での訪問を行います。

- ・新規の利用者の方の対応
- ・心身状態の変化が見られる方
- ・訪問の必要性が高い方等

利用者の方とそのご家族の安全を守りながら、利用者の生活や心身の状態の維持向上に資する対応に努めさせていただきます。

お問い合わせ

京極町社会福祉協議会
居宅介護支援事業所

☎42-3681 (担当:保村・佐藤)

訪問介護事業所

訪問介護事業所における 新型コロナウイルス感染症への対応について



訪問介護員(ヘルパー)の対応について

- ヘルパー自身の健康管理に留意し、出勤前に体温を計測、発熱や風邪症状がある場合は出勤しない。
- サービスの提供開始時と終了時には、液体せっけんと流水で手洗いし、消毒用エタノールによる手指消毒を行い感染防止を徹底する。
- マスクの着用、必要時の手袋やエプロンの着用、咳エチケットの徹底をおこなう。

生活援助サービスの対応について

- 訪問時、利用者の体温の計測を行い、体調の確認を行う。
- 清掃や調理の際には、エプロン、使い捨てマスクと手袋を着用し、換気を徹底する。
- 訪問時間を可能なかぎり短くできるように工夫する。
- 必要時、ドアノブや手すりなどは消毒用エタノールまたは次亜塩素酸ナトリウム液で清掃する。

利用者、ご家族の安心安全に留意した訪問介護サービスに努めさせていただきますので、収束のめどがみられるまでの期間、ご理解いただけますようお願い申し上げます。

デイサービスだより

行事のご紹介

本号では令和2年1月～3月までに
行われた行事などをご紹介します

正月遊び

新年を迎え最初の行事は福笑いと書初めを行いました。
正月らしく和やかな雰囲気それぞれの行事を行っています。



節分

2月に節分行事を行いました。豆に見立てたお花紙を無造作
に取り、指定されたグラム数に誰が一番近いかを競うゲーム
を行いました。その他、鬼へボールを投げるイベントも行っています。
どちらも大変盛り上がりました。



利用料金の変更について



4月より要支援1
～要支援2の皆さま
のご利用料金が
変更となります。

	変更前	変更後
要支援1	月4回までのご利用 370円 月5回以上のご利用 1,640円	一律 1,655円
要支援2	月8回までのご利用 380円 月9回以上のご利用 3,370円	一律 3,393円
食事代	1食 500円 (変更なし)	
介護職員処遇 改善加算	5.9% (変更なし)	

詳細、ご不明な点につきましてはデイサービスセンターまでお問合せください。
皆さまのご理解とご協力をお願い申し上げます。

京極町地域包括支援センター

介護保険法（国民の努力及び義務）

第四条 国民は、自ら要介護状態となることを予防するため、加齢に伴って生ずる心身の変化を自覚して常に健康の保持増進に努めるとともに、要介護状態となった場合においても、進んでリハビリテーションその他の適切な保健医療サービス及び福祉サービスを利用することにより、その有する能力の維持向上に努めるものとする。

地域包括支援センターは高齢の方やそのご家族から「介護保険のサービスを利用したい」というご相談を受ける窓口になっています。多くの方は「できなくなっていること」を介護サービスで補いたいというご相談をなさいます。

例：お食事を作れなくなったから、ヘルパーに作ってほしい

介護保険法では年をとっても「したいこと」を「なじみの」環境の中で続けることを目標に、「したいこと」「今できていること」を続けられるように支援することが求められています。京極町ではこの目標の実現に向けて、“自立支援型地域ケア個別会議”を開催しています。

例の答え：なぜお食事を作れなくなったのか（ご本人の動き？体調？台所の環境？）、様々な視点から原因をさぐる。再びお食事を作れるようになるには、ご本人や介護サービスで何に取り組むとよいか、自立支援型地域ケア個別会議で各専門職から助言をもらい実践する

自立支援型地域ケア個別会議

- 対象となる人：京極町で介護予防サービスや介護サービスを利用している人
- 参加する人：助言者となっている専門職・対象となる人を担当する介護支援専門員やサービス事業所・事務局（健康推進課）
※助言者：（町内）医師・看護師・薬剤師・管理栄養士・主任介護支援専門員
（町外）理学療法士・作業療法士・言語聴覚士
- 話し合う内容：「自立」と「介護予防」をキーワードに、対象者の状態の改善をどのように支援し、ご本人にどう取り組んでもらうのか、専門職から助言を受ける
- 取り組む内容：介護支援専門員が助言に優先順位をつけ、実際にご本人に取り組んでもらったり、サービスを通して支援する。取り組んだ結果は、次の会議で報告する
- 傍聴も可能：町内や近隣市町村の関係職種の人にも、勉強のために傍聴参加を可能にしている（対象者の個人情報にはふせて開催しています）



京極町地域包括支援センター（☎55-8615直通）

京極町介護予防センター

京極町には住民のみなさんが主体的に介護予防に取り組んでいる「つどいの場」が9か所あります(令和2年3月現在)。今月は6番目に活動を開始した「よろこび」の紹介をします。

突撃!つどいの場 ~「よろこび」の巻~

「よろこび」は町内第6号のつどいの場として平成30年8月23日より活動を開始しました。慶和園 交流スペースで開催しています。誰でも気軽に参加できる場所です。慶和園に入所されている方々と交流しながら、ちょこっと体操に参加してみませんか。



「よろこび」

開催日時: 毎週木曜日10:00~

場 所: 慶和園

サポーター: 3名(下の写真参照)

参加平均人数: 25~30名

その他: コグニサイズやゲーム大会等行っています。

「よろこび」名づけ由来

・「南十字星」京極町の南の方で一人一人が健康で輝く存在の場
・「希」羊蹄山を希みそして一人一人が健康長寿で幸せをのぞむ場
・「希望」運動や脳トレをし、生きる希望の場
の3つのグループ名をサポーターの柳原氏が考えていました。しかし参加者皆で決めたほうがよいだろうと、第1回目に集まった三十数名に尋ねると「慶和園を会場にしているから慶和園の慶の字よろこびはどうか」との話があり満場一致で決定しました。「よろこび」とは仲間と集うよろこび、健康長寿できるよろこび、地域の人たちとも交流できるよろこびを表現したものです。

「よろこび」サポーター紹介

*つどいの場サポーターとはつどいの場を自ら開設し、中心になって活動する人です



柳原 保さん

これからの社会、高齢化が進み多くの人が自分の老後をいかに有意義に送るかが大きな課題であり重要なことです。参加していただいた一人ひとりが人生のよろこびを感じていただけるよう一生懸命サポートしていく決意です。



和泉 幸浩さん

皆様と一緒に、楽しく元気にちょこっと体操を続けていきたいと思っています。体を動かしリフレッシュしましょう。



清水 祥子さん

地域の皆様と慶和園に入所されている方々が、ちょこっと体操を通じて楽しく身体を動かし、交流を深めていくことが出来る場所になればと思います。



お問い合わせは… 介護予防センター (代表☎0136-42-3681)

令和2年度京極町社会福祉協議会 職員体制 令和2年4月1日

局長職	課名 課長等	係名 係長等	主任等	係員		係員(嘱託・臨時職員)	
次長職	総務課 藤波ひとみ (社会福祉士・ 介護支援専門員)	総務係 藤波ひとみ (社会福祉士・ 介護支援専門員)	後藤 健太 地域福祉専門員 (社会福祉主事)	大木 由紀 書記	佐藤 千昭 運転手兼施設管理兼介護員 (介護福祉士)	石井由美子 事務員 (初任者研修)	城田 幸俊 運転手兼施設管理兼介護員 (初任者研修)
事務局長 (精神保健福祉士)	地域福祉課 駒田 拓朗 社会福祉士	地域福祉係 (生活サポートセンター) 権利擁護係	後藤龍太郎 生活支援コーディネーター (社会福祉士)	三条 貴子 地域福祉専門員 (社会福祉主事)			
清水 耕策			阿蘇 琢生 相談支援包括化推進員 (社会福祉士)	中村 柚乃 地域福祉専門員 (社会福祉士)	後藤田文江 事務員		
次長 生活サポートセンター長 (社会福祉士)	在宅サービス課 保村 貴志 主任介護支援専門員 (介護福祉士)	在宅サービス係 保村 貴志 主任介護支援専門員 (介護福祉士)	(居宅介護支援事業所) 佐藤はるか 介護支援専門員 (社会福祉士)			大迫 里美 介護員(兼)生活相談員 (介護福祉士)	小田みや子 准看護師
駒田 拓朗			(通所介護事業所) 山本 万博 生活相談員 (介護福祉士)		片桐 幸子 介護員兼生活相談員 (介護福祉士・介護支援専門員)	水野 京子 介護員 (初任者研修)	菅原智恵美 介護員 (初任者研修)
			(訪問介護事業所、 介護・障害) 片桐 幸子 介護員兼生活相談員 (介護福祉士・介護支援専門員)		本田美代子 サービス提供責任者 (介護福祉士・介護支援専門員)	岡田 律子 介護員 (初任者研修)	斎藤 志帆 介護員
			(地域包括支援センター) 包括支援係 兼松亜都子 地域包括支援センター長兼保健師 (主任介護支援専門員)		山本 奏恵 サービス提供責任者 (介護福祉士)	矢木田成子 介護員 (介護福祉士)	
	包括支援課 兼松亜都子 地域包括支援センター長兼保健師 (主任介護支援専門員)		(介護予防センター) 介護予防係 古市 香苗 理学療法士		後藤田高志 社会福祉士	城田 幸俊 運転手兼施設管理兼介護員 (初任者研修)	
					本間亜沙子 看護師兼認知症地域支援推進員 (介護支援専門員)	高橋いづみ 事務員	
					七尾悠太郎 生活相談員 (社会福祉主事)	細川 亜紀 介護員 (初任者研修)	西尾 恵 介護員

寄付・寄贈に感謝いたします。◆期間/12月~2月

寄付

【福祉基金へ】

- 長谷川 淳様より、京極町の福祉のために
- 佐藤 恭子様より、京極町の福祉のために
- 辻村 幸枝様より、母の故 橋本 幸様の生前のお礼として
- 小林 哲也様より、父の故 小林 吉雄様の生前のお礼として
- 林 恵子様より、夫の故 林 貞義様の生前のお礼として
- 松本 信子様より、夫の故 松本 雄二様の生前のお礼として
- 森 千恵子様より、夫の故 森 重雄様の生前のお礼として
- 安藤 兼教様より、娘の故 安藤 悦子様の生前のお礼として
- 山田 時子様より、夫の故 山田 雅様の生前のお礼として
- 冨田 英利様より、妻の故 冨田 静子様の生前のお礼として

生活支援コーディネーター 活動報告

生活支援コーディネーターは地域の助け合い活動を推進することや高齢者の社会参加の機会を生み出す活動を推進します!



町内で「昭和を語ろう会」が開催されました!



2月19日、地域福祉拠点Kyo-coco(きょう・ここ)にて、参加者が昭和初期の思い出話を語り合うことを目的に開催されました。各々が当時の思い出の品を持ち寄り、戦争時代の体験談や幼いころの遊び等の話で盛り上がっていました。

今後も開催する予定です。



本当の豊かさを問う 4

文 笹原 満雄

平成14年に京極町社会福祉協議会の理事に就任し、3期目(平成18年)の時に松長正憲氏の後を受けて会長に就任した。(まさか会長まで受けることになるとは…高瀬さんとの話にはなかったのに…)

社協の理事に就いて間もなく清水事務局長と出会った。清水さんは、道職員として定年を迎えた後、生まれ育った故郷で何か役に立ちたいと帰ってきてくれた人だ。福祉の専門家を迎えることができ、当時は救われる思いであった。職員も清水局長の下で努力し全道でも注目される社協になったと思う。会長8年間務め、平成26年に柳原現会長に引き継ぐことになった。職員の前で退任の挨拶をしているときに、わたしは「生きた証」としてできる範囲で寄付をしたいと思い、後程2,000万円の寄付をした。今ではそのお金で家と宅地を購入し、家は改修して「京極町共生型地域福祉拠点」として町の方に有意義に利用されている。

戦前は社会福祉協議会という組織は無かった。だが、昔はその集落ごとにお互い助け合って生活してきた。困っている家庭があれば皆で応援する、また、見守る。(例外もあったと思うが…)

今は、富めるものはますます富を求める社会になっているような気がする。
本当にそれで良いのだろうか。

(続く)

新入社員紹介

よろしくお願ひします

4月1日より京極町社会福祉協議会の職員として働かせていただいております、中村柚乃です。出身は札幌市で、大学4年間を宮城県仙台市で過ごし、この春地元北海道に戻ってきました。私は「目配り・気配り・心配り」という言葉を大切にしています。



中村 柚乃

この言葉通りの行動を心掛け、町民の皆様へ信頼していただける職員になりたいと思います。

この地域に来たばかりで慣れないことも多いですが、一日も早く馴染めるように精一杯頑張っていきます。至らない点も多くあるかとは思いますが、どうぞよろしくお願いいたします。

今年の4月から京極町社会福祉協議会の職員として働かせていただいている七尾悠太郎です。石川県に七尾市という市があり、そこと同じ漢字です。実家は札幌で幼稚園、小学校、中学校では道内を親の都合で転動していましたが、高校と大学では札幌に戻り住んでいました。



七尾 悠太郎

まだ京極町に来て、1ヶ月ほどなのでわからないことばかりです。皆さんから京極の良いところなど色々教えていただいたり、学ばせていただければ嬉しいです。

まだまだ分からないことだらけですが、京極町社会福祉協議会の職員として責任ある行動を心がけ精一杯頑張ろうと思っています。よろしくお願いいたします。

4月から京極町社会福祉協議会の職員として働かせていただいている三条貴子です。出身は倶知安町で、倶知安町と京極町の境目に住んでいました。実家が農家なので、もしかしたらご存じの方もいるかと思います。倶知安の街中よりも京極に行く方が近いので、幼いころからよく「米田文房具店」さんや「ヤマトモリ」さんに行っていました。自分では第2の故郷だと思っています。



三条 貴子

昨年の夏に京極町社会福祉協議会で、1か月間実習をさせていただきました。そこで、幼いころには気付かなかった京極町の魅力を感じ、京極町の魅力を最大限に発揮するお手伝いがしたいと思いました。社協職員としての責任を持ち、皆さんと一緒に、誰もが好きになる京極町を目指し頑張っていきます。どうぞよろしくお願いいたします。

4月から前任の藤木さんの後に入りました吉田といいます。



吉田 栄喜

今まで、福祉関係の仕事に携わったことはありませんでしたので、教えてもらいながら安全運転を心掛けて頑張っていきたいと思っていますので、よろしくお願いいたします。

退職者お礼の挨拶

お疲れ様でした

このたび、令和2年3月末をもちまして退職することになりました。福祉センターがスタートした平成11年の入職以降、地域の皆様や関係機関の方々など多くの方に支えられながら社協の一員として地域福祉の推進に携わることができたことを、心より感謝しております。4からは夫の異動先の黒松内町で生活することになりました。思い出のいっぱい詰まった京極町と京極社協を離れることは大変名残惜しいですが、これからの皆さまのご健康と社協の一層の飛躍を、新天地から願っております。長い間、大変にお世話になりました。



増田 直美